

Рис.5 Линия отреза

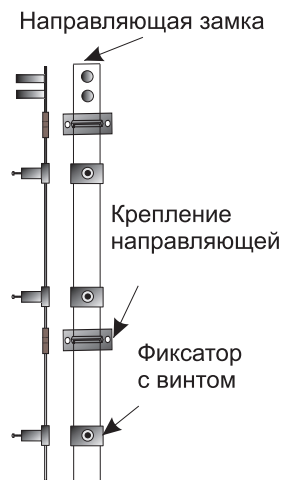
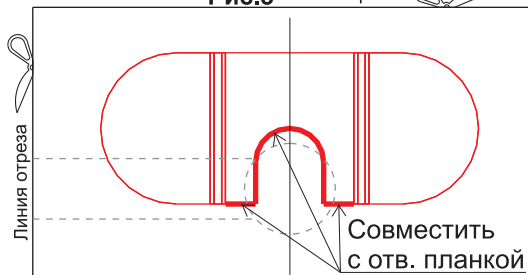


Рис.4



**Внимание!** В зимний период перед сборкой выдвижных ящиков необходимо выдержать фолдинги при комнатной температуре, не сгибая, не менее часа.

Рис.6

Правила эксплуатации:

Мебель храните в сухом отапливаемом помещении, не допускайте ее длительного контакта с водой, оберегайте от механических повреждений.

Запрещается ставить на мебель горячие предметы и устанавливать у обогревательных устройств.

Внимание! Предприятие - изготовитель оставляет за собой право вносить незначительные конструктивные изменения, не отраженные в данной документации и не ухудшающие качества изделия.

Приятной и успешной работы в комфортной обстановке !

**Гарантийный срок - 18 месяцев**

**Срок эксплуатации - 5 лет.**

Сделано в России

Производство: ООО "МЕБЕЛЬ – ПРО"

Адрес: 664048 г.Иркутск, Ул. Тухачевского, 17

т. (3952) 55 – 39 – 39, 55 – 39 – 30

ГОСТ 16371 – 93



Торгово-производственная компания

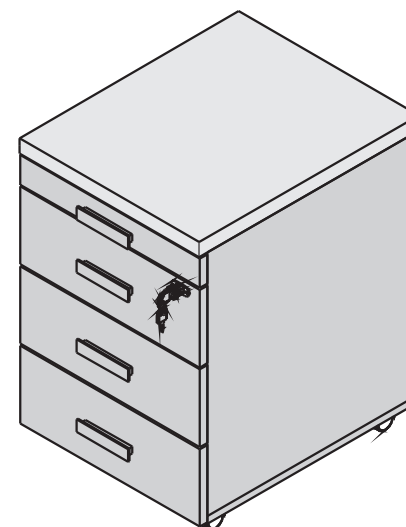
**МебельСтиль®**

**ИНСТРУКЦИЯ ПО СБОРКЕ**

**серия "БОНД"**

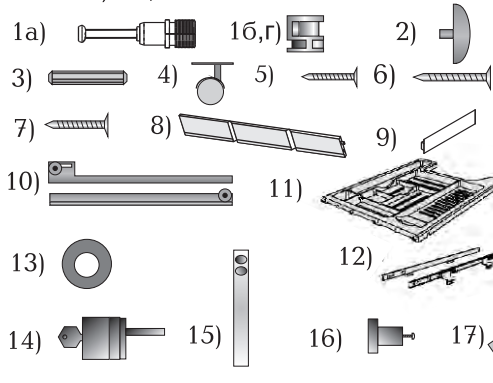
**Тумба сервисная**

**мобильная БНД-31**



### Комплектовочная ведомость деталей и элементов

| Обознач. по схеме | Наименование  | Размеры   | Кол-во шт. |
|-------------------|---------------|-----------|------------|
| A.                | Топ           | 430 x 524 | 1          |
| B.                | Низ           | 425 x 500 | 1          |
| C.                | Боковина      | 540 x 500 | 2          |
| D.                | Задняя стенка | 540 x 393 | 1          |
| E.                | Ящик:         |           |            |
| E1)               | Лицевая       | 424 x 159 | 3          |
| E2)               | Дно (ДВП)     | 396 x 352 | 3          |
| F.                | Лоток офисный |           |            |
| F1)               | Лицевая       | 424 x 60  | 1          |



### Комплектовочная ведомость фурнитуры и метизов

| № по Схеме | Наименование   | Кол-во шт.   |
|------------|--|--------------|
| 1.         | Эксцентриковая стяжка в :<br>а) дюбель эксцентрика<br>б) гайка эксцентриковая 16мм<br>г) гайка эксцентриковая 12мм | 14<br>8<br>6 |
| 2.         | Заглушка для эксцентрика   | 12           |
| 3.         | Шкант деревянный d 8x30 мм   | 12           |
| 4.         | Опора с площадкой  | 4            |
| 5.         | Шуруп 3,5 x 12   | 30           |
| 6.         | Шуруп 3,5 x 16   | 40           |
| 7.         | Шуруп 3,5 x 20   | 9            |
| 8.         | Фолдинг  | 3            |
| 9.         | Ручка в комплекте с винтами  | 4            |
| 10.        | Направляющие   | 3            |
| 11.        | Лоток выдвижной  | 1            |
| 12.        | Направляющие выдвижного лотка  | 1            |
| 13.        | Подкладка для ручек  | 8            |
| 14.        | Замок центральный  | 1            |
| 15.        | Направляющая замка   | 1            |
| 16.        | Фиксатор замка   | 3            |
| 17.        | Крепление Направляющей   | 2            |
| 18.        | Механизм плавного закрытия:<br>а) упор механизма плавного закрытия<br>б) механизм плавного закрытия                | 3<br>3       |
| 19.        | Ответная планка для замка  | 3            |

#### Порядок сборки

Введение. Основными элементами крепежа являются стяжка эксцентриковая, шкант d 8 x 30 мм. Крепление стяжки эксцентриковой см. Рис 2. Шкант используется для удобства монтажа и устанавливается в плоскость деталей. На эксцентрики устанавливаются заглушки. Подкладки для ручек (9) устанавливаются с внутренней стороны деталей. Сборка производится согласно Рис.1

Установите шканты (3) в отверстия d=8 мм топа А, низа В, задней стенки D. Вставьте дюбель эксцентрика быстрого монтажа (1а) в топ А, низ В (см. Рис.2). Прикрутите опоры (4) шурупами (6) по наметкам на нижней плоскости детали В. Правильно укомплектуйте направляющую центрального замка (15) (см. Рис.4), прикрепите фиксаторы (16) к направляющей по наметкам. Вставьте укомплектованную направляющую в паз боковины Сг, зафиксируйте с помощью винтов (5) и крепления (17) по наметкам. Закрепите направляющие (10) и (12) винтами (5) на плоскости детали CL (на CR - в зеркальном отображении), по наметкам (См. Рис 3). Используя винты (7) прикрепите к боковине CL механизм плавного закрытия (18б). Соедините вместе низ В, боковины С и заднюю стенку D. Вставьте эксцентриковые гайки (16) и с помощью шестигранного ключа или отвертки (в комплект не входит) затяните их по часовой стрелке до фиксации (см. Рис.2). На собранную конструкцию установите топ А и закрепите с помощью эксцентриковых стяжек (1). Вставьте эксцентрик-гайку (1г) в отверстия фолдинга (8) и согните фолдинг (8) по линиям сгиба. Соедините вместе фолдинг (8), дно ящиков E2 и лицевые E1 и затяните эксцентрик-гайки (1г) до фиксации с помощью отвертки. Используя винты (5), прикрепите ответные направляющие для ящиков, вплотную к лицевым E1, таким образом, чтобы ролик располагался в задней части ящика (См. Рис. 3). Используя винты (6) к боковине ящика прикрепите упор механизма плавного закрытия (18а) (См. Рис 5). Прикрепите замок (14) к лицевой стенке верхнего ящика Е, используя шурупы (6). Присоедините лицевую стенку F1 к лотку (11). Установите лоток выдвижной на направляющие. Используя подкладки для ручек (13) прикрепите ручки (9) к ящикам Е и F винтами прилагаемыми к ручкам. В эксцентриковые гайки (16) вставьте заглушки (2). Перед тем как вставить ящики вытянуть в перед до упора ползунок механизма плавного закрытия (18б) Вставьте ящики в направляющие. Отрегулируйте упор механизма плавного закрытия (18а) по высоте предварительно ослабив верхний шуруп, после то как отрегулируете упор не забудьте затянуть шуруп. Закрепите ответные планки замка (19) как показано Рис.6, таким образом, что мог функционировать механизм центрального замка.

Размеры в собранном виде: 420x520x630 мм

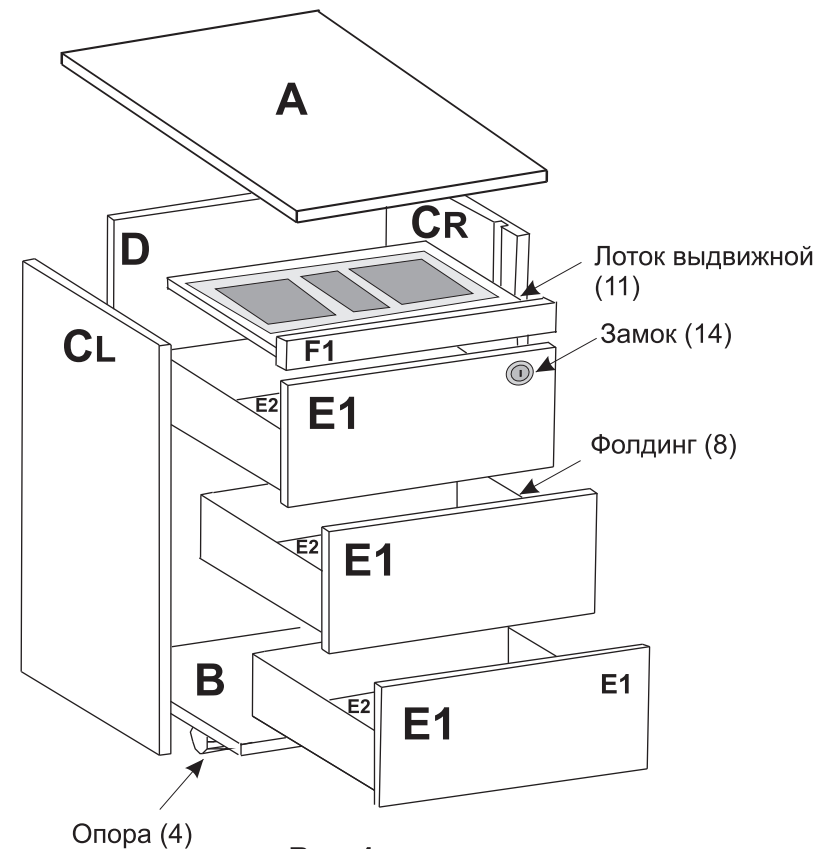


Рис.1

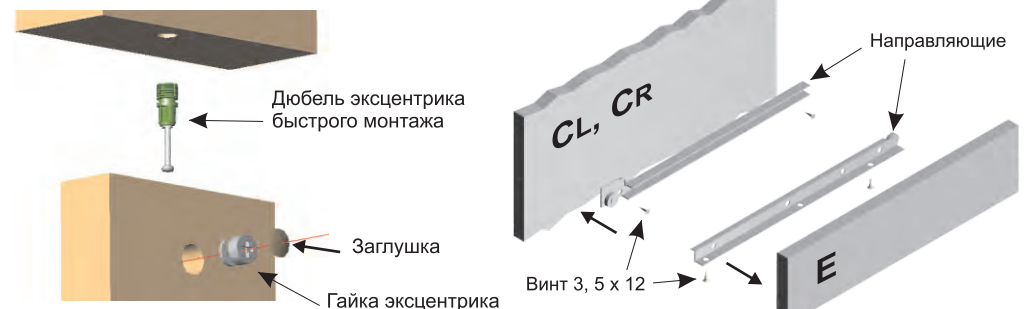


Рис.2

Рис.3